

«УТВЕРЖДАЮ»

Директор

ФГБНУ «Федеральный институт
педагогических измерений»

О.А. Решетникова

«03» июля 2016 г.

«СОГЛАСОВАНО»

Председатель

Научно-методического совета
ФГБНУ «ФИПИ» по биологии

А.Ф. Валихов

«03» июля 2016 г.

**Демонстрационный вариант
контрольных измерительных материалов для
проведения в 2017 году основного государственного
экзамена по БИОЛОГИИ**

**Пояснения к демонстрационному варианту экзаменационной
работы**

При ознакомлении с демонстрационным вариантом 2017 г. следует иметь в виду, что задания, включённые в демонстрационный вариант, не отражают всех вопросов содержания, которые будут проверяться с помощью вариантов КИМ в 2017 г. Полный перечень элементов содержания, которые могут контролироваться на экзамене 2017 г., приведён в кодификаторе элементов содержания и требований к уровню подготовки обучающихся для проведения основного государственного экзамена, размещенном на сайте: www.fipi.ru.

Демонстрационный вариант предназначен для того, чтобы дать возможность любому участнику экзамена и широкой общественности составить представление о структуре будущей экзаменационной работы, количестве и форме заданий, а также об их уровне сложности. Приведённые критерии оценивания выполнения заданий с развёрнутым ответом, включённые в этот вариант, позволят составить представление о требованиях к полноте и правильности записи развёрнутого ответа.

Эти сведения дают выпускникам возможность выработать стратегию подготовки к сдаче экзамена по биологии.

**Государственная итоговая аттестация по образовательным
программам основного общего образования в форме
основного государственного экзамена (ОГЭ)**

**Демонстрационный вариант
контрольных измерительных материалов для
проведения в 2017 году основного государственного
экзамена по БИОЛОГИИ**

подготовлен Федеральным государственным бюджетным
научным учреждением
«ФЕДЕРАЛЬНЫЙ ИНСТИТУТ ПЕДАГОГИЧЕСКИХ ИЗМЕРЕНИЙ»

Демонстрационный вариант 2017 года**Инструкция по выполнению работы**

Экзаменационная работа состоит из двух частей, включающих в себя 32 задания. Часть 1 содержит 28 заданий с кратким ответом, часть 2 содержит 4 задания с развёрнутым ответом.

На выполнение экзаменационной работы по биологии отводится 3 часа (180 минут).

Ответы к заданиям 1–22 записываются в виде одной цифры, которая соответствует номеру правильного ответа. Эту цифру запишите в поле ответа в тексте работы, а затем перенесите в бланк ответов № 1.

Ответы к заданиям 23–28 записываются в виде последовательности цифр. Эту последовательность цифр запишите в поле ответа в тексте работы, а затем перенесите в бланк ответов № 1.

К заданиям 29–32 следует дать развёрнутый ответ. Задания выполняются на бланке ответов № 2.

При выполнении заданий можно пользоваться черновиком. Записи в черновике не учитываются при оценивании работы.

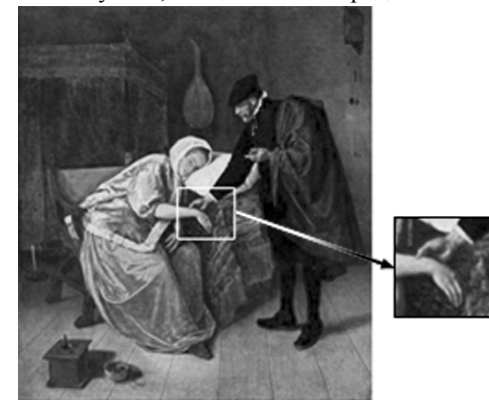
Баллы, полученные Вами за выполненные задания, суммируются. Постарайтесь выполнить как можно больше заданий и набрать наибольшее количество баллов.

Желаем успеха!

Часть 1

Ответом к заданиям 1–22 является одна цифра, которая соответствует номеру правильного ответа. Запишите эту цифру в поле ответа в тексте работы, а затем перенесите в БЛАНК ОТВЕТОВ № 1 справа от номера соответствующего задания, начиная с первой клеточки.

- 1** Применение какого научного метода иллюстрирует сюжет картины голландского художника Я. Стена «Пульс», написанной в середине XVII в.?



- 1) моделирование
- 2) измерение
- 3) эксперимент
- 4) кольцевание

Ответ:

- 2** В каком из следующих положений отражена сущность клеточной теории?

- 1) Из клеток состоят только животные и растения.
- 2) Клетки всех организмов близки по своим функциям.
- 3) Все организмы состоят из клеток.
- 4) Клетки всех организмов имеют ядро.

Ответ:

- 3** Плесневые грибы человек использует при

- 1) выпечке хлеба
- 2) силосовании кормов
- 3) получении сыров
- 4) приготовлении столового вина

Ответ:

4 Плод паслёновых растений картофеля и томата называют

- 1) клубнем
- 2) корнеплодом
- 3) корневищем
- 4) ягодой

Ответ:

5 У покрытосеменных растений, в отличие от голосеменных,

- 1) тело составляют органы и ткани
- 2) оплодотворение происходит при наличии воды
- 3) в семени формируется зародыш
- 4) осуществляется двойное оплодотворение

Ответ:

6 Поступление кислорода в тело гидры происходит через

- 1) жаберные щели
- 2) дыхальца
- 3) клетки щупалец
- 4) всю поверхность тела

Ответ:

7 Определите по внешнему виду клюва попугая, чем он питается в естественной среде.

- 1) летающими насекомыми
- 2) мышевидными грызунами
- 3) твёрдыми плодами
- 4) зелёными побегами

Ответ:



8 Что отличает человекообразную обезьяну от человека?

- 1) строение передних конечностей
- 2) уровень обмена веществ
- 3) общий план строения
- 4) забота о потомстве

Ответ:

9 Нервные узлы в нервной системе человека относят к её

- 1) периферическому отделу
- 2) центральному отделу
- 3) коре больших полушарий
- 4) подкорковым ядрам

Ответ:

10 Какой сустав человека изображён на рентгеновском снимке?

- 1) тазобедренный
- 2) коленный
- 3) плечевой
- 4) локтевой

Ответ:



11 До применения вакцины многие дети болели коклюшем. Иммуитет какого типа возникает после перенесения ребёнком этого инфекционного заболевания?

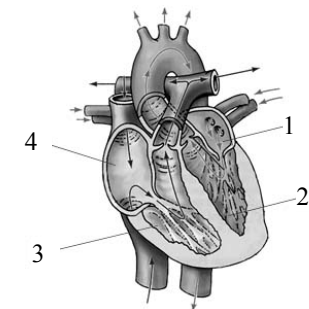
- 1) естественный врождённый
- 2) естественный приобретённый
- 3) искусственный активный
- 4) искусственный пассивный

Ответ:

12 На рисунке изображена схема строения сердца человека. Какой цифрой на ней обозначено правое предсердие?

- 1) 1
- 2) 2
- 3) 3
- 4) 4

Ответ:



13 Какую функцию выполняют кишечные ворсинки в пищеварительном канале человека?

- 1) участвуют в образовании водорастворимых витаминов
- 2) повышают скорость продвижения пищи во время переваривания
- 3) нейтрализуют поступающие с пищей вредные вещества
- 4) увеличивают площадь поверхности соприкосновения пищи со стенкой кишечника

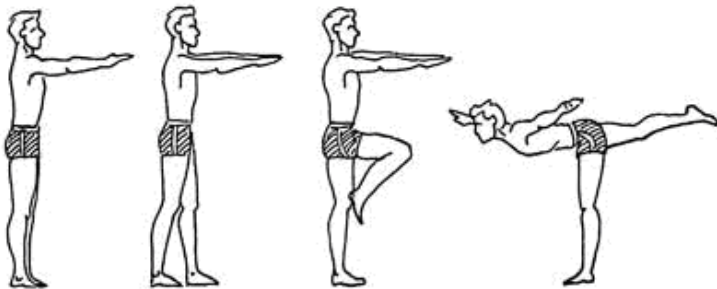
Ответ:

14 Какую функцию выполняет пигмент меланин, образующийся в коже человека?

- 1) защищает организм от ультрафиолетового излучения
- 2) служит резервным питательным веществом для клеток
- 3) способствует сохранению тепла организмом
- 4) укрепляет клетки кожи

Ответ:

15 В каком органе расположены рецепторы, позволяющие изображённому на рисунке гимнасту выполнять данные упражнения?



- 1) полукружных каналах
- 2) гипоталамусе
- 3) сетчатке
- 4) улитке

Ответ:

16 Великий русский учёный XIX в. И.М. Сеченов сказал, что: «Человек без ... остался бы вечно в положении новорождённого». Какой термин из предложенных следует поставить на место пропуска?

- 1) характера
- 2) памяти
- 3) эмоции
- 4) потребности

Ответ:

17 Если кровь из раны вытекает пульсирующей струёй и имеет ярко-алый цвет, то кровотечение у пострадавшего

- 1) венозное, и достаточно наложить тугую повязку
- 2) артериальное, и достаточно наложить тугую повязку
- 3) артериальное, и необходимо наложить жгут
- 4) венозное, и необходимо наложить жгут

Ответ:

18 Какова роль разрушителей в экологических сообществах?

- 1) обеспечивают производителей минеральным питанием
- 2) синтезируют глюкозу из неорганических веществ
- 3) поедают растительные организмы
- 4) служат дополнительным источником энергии для агроценозов

Ответ:

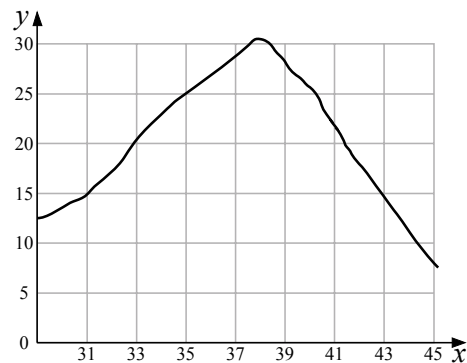
19 На рисунке изображён отпечаток археоптерикса. Многие учёные считают его ископаемой переходной формой между древними

- 1) птицами и млекопитающими
- 2) пресмыкающимися и птицами
- 3) пресмыкающимися и млекопитающими
- 4) земноводными и птицами

Ответ:



- 20** Изучите график зависимости скорости химических реакций в живом организме от температуры (по оси x отложена температура организма (в °C), а по оси y – относительная скорость химической реакции (в усл. ед.)). Какое из приведённых ниже описаний наиболее точно характеризует данную зависимость в указанном диапазоне температур?



Скорость химической реакции в живом организме с повышением температуры

- 1) резко снижается, достигая своего минимального значения, после чего резко растёт
- 2) медленно растёт на всем протяжении графика
- 3) медленно растёт, достигая своего максимального значения, после чего снижается
- 4) колеблется в интервале 12–30 усл. ед.

Ответ:

- 21** Между объектами и процессами, указанными в столбцах приведённой ниже таблицы, имеется определённая связь.

| Объект | Процесс |
|----------|--|
| ... | Хранение продуктов жизнедеятельности растительной клетки |
| Лизосома | Внутриклеточное пищеварение |

Какое понятие следует вписать на место пропуска в этой таблице?

- 1) ядро
- 2) вакуоль
- 3) рибосома
- 4) митохондрия

Ответ:

- 22** Верны ли следующие суждения о цепях питания?

А. При переходе с одного трофического уровня на другой количество энергии увеличивается.

Б. Цепи питания могут начинаться с органических остатков.

- 1) верно только А
- 2) верно только Б
- 3) верны оба суждения
- 4) оба суждения неверны

Ответ:

Ответом к заданиям 23–28 является последовательность цифр. Запишите эту последовательность в поле ответа в тексте работы, а затем перенесите в БЛАНК ОТВЕТОВ № 1 справа от номера соответствующего задания, начиная с первой клеточки, без пробелов, запятых и других дополнительных символов. Каждую цифру пишите в отдельной клеточке в соответствии с приведёнными в бланке образцами.

23 Что из перечисленного может стать причиной возникновения СПИДа? Выберите три верных ответа из шести и запишите в таблицу цифры, под которыми они указаны.

- 1) пользование общественным туалетом
- 2) поцелуй в щёку больного СПИДом
- 3) нахождение за одной партой с больным СПИДом
- 4) пользование зубной щёткой больного СПИДом
- 5) прокалывание ушей
- 6) нанесение татуировки

Ответ:

| | | |
|--|--|--|
| | | |
|--|--|--|

24 Известно, что **крот обыкновенный** – почвенное млекопитающее, питающееся животной пищей.

Используя эти сведения, выберите из приведённого ниже списка три утверждения, относящиеся к описанию **данных** признаков этого животного. Запишите в таблицу цифры, соответствующие выбранным ответам.

- 1) Длина тела животных составляет 18–26,5 см, а масса – 170–319 г.
- 2) Взрослые животные не уживаются друг с другом, нападают на попавших на их участок сородичей и могут загрызть их насмерть.
- 3) Потомство кротов рождается слепым, голым и беспомощным. В это время самка выкармливает его молоком.
- 4) Гнездовая камера расположена на глубине 1,5–2 м.
- 5) По долинам рек крот проникает к северу до средней тайги, а к югу – до типичных степей.
- 6) Крот питается дождевыми червями, в меньших количествах поедает слизней, насекомых и их личинок.

Ответ:

| | | |
|--|--|--|
| | | |
|--|--|--|

25 Установите соответствие между признаками и классами животных, для которых эти признаки характерны: к каждому элементу первого столбца подберите соответствующий элемент из второго столбца.

ПРИЗНАКИ

КЛАССЫ

- | | |
|---|---|
| <p>A) У части представителей в развитии имеется стадия куколки.</p> <p>Б) Подавляющее большинство представителей – хищники.</p> <p>В) Тело животных состоит из головы, груди и брюшка.</p> <p>Г) Животные способны поглощать только жидкую пищу.</p> <p>Д) Животные имеют четыре пары ходильных ног.</p> <p>Е) На голове могут располагаться простые и сложные глаза.</p> | <p>1) Насекомые</p> <p>2) Паукообразные</p> |
|---|---|

Запишите в таблицу выбранные цифры под соответствующими буквами.

Ответ:

| А | Б | В | Г | Д | Е |
|---|---|---|---|---|---|
| | | | | | |

26 Расположите в правильном порядке пункты инструкции по проращиванию семян. Запишите цифры, которыми обозначены пункты инструкции, в правильной последовательности в таблицу.

- 1) На влажную бумагу положите 10 предварительно замоченных (в течение 8–10 ч) семян огурцов.
- 2) Закройте тарелку полиэтиленовой плёнкой.
- 3) Смочите фильтровальную бумагу водой и следите, чтобы во время опыта она была постоянно влажной.
- 4) Через сутки обследуйте семена, результаты занесите в дневник наблюдений.
- 5) Возьмите тарелку и уложите на её дно сухую фильтровальную бумагу.
- 6) Поставьте тарелку в тёплое место.

Ответ:

| | | | | | |
|--|--|--|--|--|--|
| | | | | | |
|--|--|--|--|--|--|

- 27 Вставьте в текст «Типы клеток» пропущенные термины из предложенного перечня, используя для этого цифровые обозначения. Запишите в текст цифры выбранных ответов, а затем получившуюся последовательность цифр (по тексту) запишите в таблицу.

ТИПЫ КЛЕТОК

Первыми на пути исторического развития появились организмы, имеющие мелкие клетки с простой организацией, – _____ (А). Эти доядерные клетки не имеют оформленного _____ (Б). В них выделяется лишь ядерная зона, содержащая _____ (В) ДНК. Такие клетки есть у современных _____ (Г) и синезелёных.

Перечень терминов:

- 1) хромосома
- 2) прокариоты
- 3) цитоплазма
- 4) кольцевая молекула
- 5) ядро
- 6) одноклеточное животное
- 7) бактерия
- 8) эукариоты

Ответ:

| А | Б | В | Г |
|---|---|---|---|
| | | | |

- 28 Рассмотрите фотографию листа дуба черешчатого. Выберите характеристики, соответствующие его строению, по следующему плану: тип листа, жилкование листа, форма листа; тип листа по соотношению длины, ширины, расположению наиболее широкой части, форме края. При выполнении работы используйте линейку.



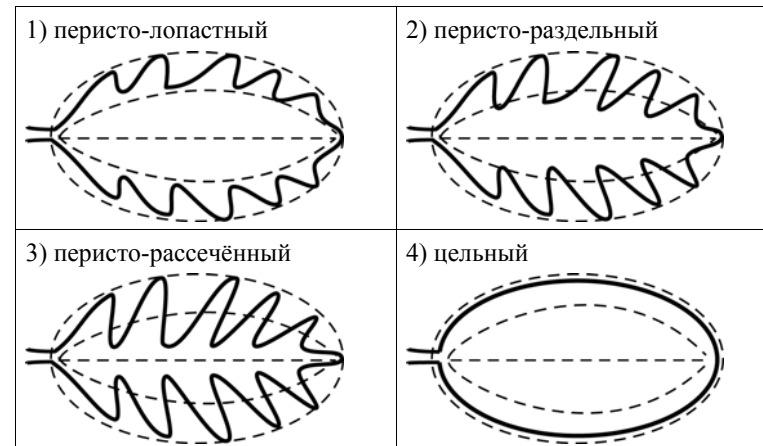
А. Тип листа

- 1) черешковый
- 2) сидячий

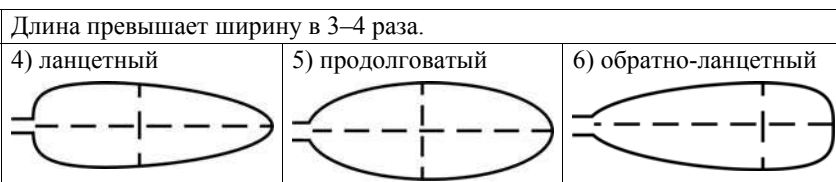
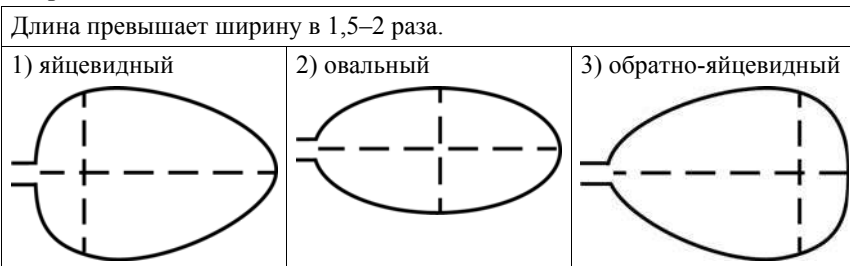
Б. Жилкование листа

- 1) параллельное
- 2) дуговидное
- 3) пальчатое
- 4) перистое

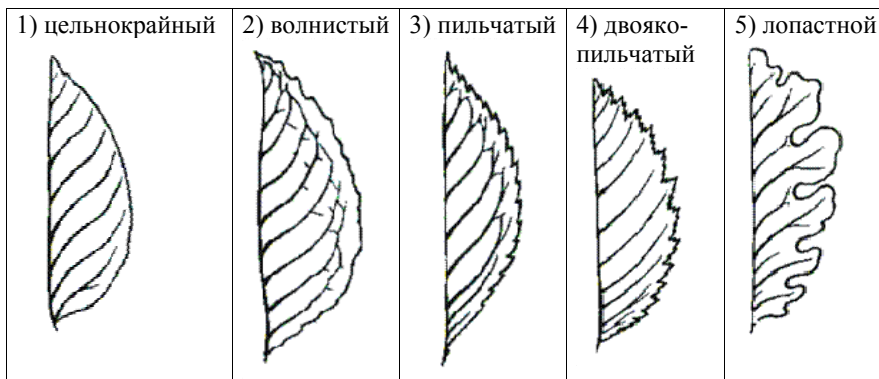
В. Форма листа



Г. Тип листа по соотношению длины, ширины и расположению наиболее широкой части



Д. Форма края листа



Запишите в таблицу выбранные цифры под соответствующими буквами.

| | | | | |
|---|---|---|---|---|
| А | Б | В | Г | Д |
| | | | | |

Не забудьте перенести все ответы в бланк ответов № 1 в соответствии с инструкцией по выполнению работы.

Часть 2

Для ответов на задания 29–32 используйте БЛАНК ОТВЕТОВ № 2. Запишите сначала номер задания (29, 30 и т.д.), а затем ответ к нему. Ответы записывайте чётко и разборчиво.

Прочитайте текст и выполните задание 29.

ПРОИСХОЖДЕНИЕ ЖИВЫХ СУЩЕСТВ

В Средние века люди охотно верили в то, что гуси произошли от пихтовых деревьев, а ягнята рождаются из плодов дынного дерева. Начало этим представлениям, получившим название «Теория самозарождения», положил древнегреческий философ Аристотель. В XVII в. Ф. Реди высказал предположение о том, что живое рождается только от живого и никакого самозарождения нет. Он положил в четыре банки по куску змеи, рыбы, угря и говядины и закрыл их марлей, чтобы сохранить доступ воздуха. Четыре другие аналогичные банки он заполнил такими же кусками мяса, но оставил их открытыми. В эксперименте Реди менял только одно условие: открыта или закрыта банка. В закрытую банку мухи попасть не могли. Через некоторое время в мясе, лежавшем в открытых (контрольных) сосудах, появились черви. В закрытых банках червей обнаружено не было.

В XIX в. серьёзный удар по теории самозарождения нанёс Л. Пастер, предположивший, что жизнь в питательные среды заносится вместе с воздухом в виде спор. Учёный сконструировал колбу с горлышком, похожим на лебединую шею, заполнил её мясным бульоном и прокипятил на спиртовке. После кипячения колба была оставлена на столе, и вся комнатная пыль и микробы, находящиеся в воздухе, легко проникая через отверстие горлышка внутрь, оседали на изгибе, не попадая в бульон. Содержимое колбы долго оставалось неизменным. Однако если сломать горлышко (учёный использовал контрольные колбы), то бульон быстро мутнел. Таким образом, Пастер доказал, что жизнь не зарождается в бульоне, а приносится извне вместе с воздухом, содержащим споры грибов и бактерий. Следовательно, учёные, ставя свои опыты, опровергли один из важнейших аргументов сторонников теории самозарождения, которые считали, что воздух является тем «активным началом», которое обеспечивает возникновение живого из неживого.

29 Используя содержание текста «Происхождение живых существ», ответьте на следующие вопросы.

- 1) Какое оборудование использовал в своём эксперименте Ф. Реди?
- 2) Что было объектом исследования в опытах Л. Пастера?
- 3) Как на мясе в открытых банках могли появиться черви?

30 Пользуясь таблицей 1 «Сравнительный состав плазмы крови, первичной и вторичной мочи организма человека», а также используя знания из курса биологии, ответьте на следующие вопросы.

Таблица 1

Сравнительный состав плазмы крови, первичной и вторичной мочи организма человека (в %)

| Составные вещества | Плазма крови | Первичная моча | Вторичная моча |
|--------------------------|--------------|----------------|----------------|
| Белки, жиры, гликоген | 7–9 | Отсутствуют | Отсутствуют |
| Глюкоза | 0,1 | 0,1 | Отсутствует |
| Натрий (в составе солей) | 0,3 | 0,3 | 0,4 |
| Хлор (в составе солей) | 0,37 | 0,37 | 0,7 |
| Калий (в составе солей) | 0,02 | 0,02 | 0,15 |
| Мочевина | 0,03 | 0,03 | 2,0 |
| Мочевая кислота | 0,004 | 0,004 | 0,05 |

- 1) Концентрация какого вещества практически остаётся неизменной по мере превращения плазмы крови во вторичную мочу?
- 2) Какое вещество и почему отсутствует в составе вторичной мочи по сравнению с первичной?

Рассмотрите таблицы 2, 3 и выполните задания 31 и 32.

Таблица 2

Таблица энергетической и пищевой ценности продукции кафе быстрого питания

| Блюда и напитки | Энергетическая ценность (ккал) | Белки (г) | Жиры (г) | Углеводы (г) |
|---|--------------------------------|-----------|----------|--------------|
| Сэндвич с мясной котлетой (булочка, майонез, салат, помидор, сыр, говядина) | 425 | 39 | 33 | 41 |
| Сэндвич с ветчиной (булочка, майонез, салат, помидор, сыр, ветчина) | 380 | 19 | 18 | 35 |
| Сэндвич с куриной котлетой (булочка, майонез, салат, помидор, сыр, курица) | 355 | 13 | 15 | 42 |
| Омлет с ветчиной | 350 | 21 | 14 | 35 |
| Салат овощной | 60 | 3 | 0 | 10 |
| Салат «Цезарь» (курица, салат, майонез, гренки) | 250 | 14 | 12 | 15 |
| Картофель по-деревенски | 315 | 5 | 16 | 38 |
| Маленькая порция картофеля фри | 225 | 3 | 12 | 29 |
| Мороженое с шоколадным наполнителем | 325 | 6 | 11 | 50 |
| Вафельный рожок | 135 | 3 | 4 | 22 |
| Сладкий сильногазированный напиток | 170 | 0 | 0 | 42 |
| Апельсиновый сок | 225 | 2 | 0 | 35 |
| Чай без сахара | 0 | 0 | 0 | 0 |
| Чай с сахаром (две чайные ложки) | 68 | 0 | 0 | 14 |

Таблица 3

Энергозатраты при различных видах физической активности

| Виды физической активности | Энергозатраты |
|--|---------------|
| Прогулка – 5 км/ч; езда на велосипеде – 10 км/ч; волейбол любительский; стрельба из лука; катание на лодках | 4,5 ккал/мин. |
| Прогулка – 5,5 км/ч; езда на велосипеде – 13 км/ч; настольный теннис | 5,5 ккал/мин. |
| Ритмическая гимнастика; спортивная ходьба – 6,5 км/ч; езда на велосипеде – 16 км/ч; гребля на каное – 6,5 км/ч; верховая езда | 6,5 ккал/мин. |
| Роликовые коньки – 15 км/ч; прогулка – 8 км/ч; езда на велосипеде – 17,5 км/ч; бадминтон – соревнования; большой теннис – одиночный разряд; катание с горы на лыжах; водные лыжи | 7,5 ккал/мин. |
| Бег трусцой; езда на велосипеде – 19 км/ч; скоростной спуск с горы на лыжах; баскетбол; хоккей с шайбой; футбол; игра с мячом в воде | 9,5 ккал/мин. |

- 31** Ольга, мастер спорта по большому теннису, находится на тренировочных сборах, где каждый день в течение четырёх часов (утром и вечером) активно тренируется со своими подругами. В свободное время между тренировками девушки решили пообедать в ресторане быстрого питания. Используя данные таблиц 2 и 3, предложите Ольге оптимальное по калорийности и соотношению белков меню из перечня предложенных блюд и напитков для того, чтобы компенсировать свои энергозатраты утренней двухчасовой тренировки. При выборе учтите, что Ольга любит сладкое и обязательно закажет мороженое с шоколадным наполнителем, а также сладкий напиток. Однако тренер просил Ольгу потреблять блюда с наибольшим содержанием белка. В ответе укажите энергозатраты утренней тренировки, рекомендуемые блюда, калорийность обеда и количество белков в нём.

- 32** Почему тренер обратил особое внимание Ольги на содержание белков в заказываемых блюдах? Укажите не менее двух аргументов.

Система оценивания экзаменационной работы по биологии

Часть 1

За верное выполнение каждого из заданий 1–22 выставляется 1 балл.

| № задания | Ответ | № задания | Ответ | № задания | Ответ |
|-----------|-------|-----------|-------|-----------|-------|
| 1 | 2 | 10 | 3 | 19 | 2 |
| 2 | 3 | 11 | 2 | 20 | 3 |
| 3 | 3 | 12 | 4 | 21 | 2 |
| 4 | 4 | 13 | 4 | 22 | 2 |
| 5 | 4 | 14 | 1 | | |
| 6 | 4 | 15 | 1 | | |
| 7 | 3 | 16 | 2 | | |
| 8 | 1 | 17 | 3 | | |
| 9 | 1 | 18 | 1 | | |

За верный ответ на каждое из заданий 23–27 выставляется 2 балла.

За ответ на задания 23 и 24 выставляется 1 балл, если в ответе указаны две любые цифры, представленные в эталоне ответа, и 0 баллов, если верно указана одна цифра или не указано ни одной. Если экзаменуемый указывает в ответе больше символов, чем в правильном ответе, то за каждый лишний символ снижается 1 балл (до 0 баллов включительно).

За ответ на задания 25 и 27 выставляется 1 балл, если допущена одна ошибка, и 0 баллов, если допущено две и более ошибки.

За ответ на задание 26 выставляется 1 балл, если на любых двух позициях ответа записан не тот символ, который представлен в эталоне ответа. Если ошибок больше, то ставится 0 баллов.

За полный верный ответ на задание 28 выставляется 3 балла; выставляется 2 балла, если на любой одной позиции ответа записан не тот символ, который представлен в эталоне ответа; выставляется 1 балл, если на любых двух позициях ответа записаны не те символы, которые представлены в эталоне ответа, и 0 баллов во всех других случаях.

| № задания | Ответ |
|-----------|--------|
| 23 | 456 |
| 24 | 346 |
| 25 | 121221 |
| 26 | 531264 |
| 27 | 2547 |
| 28 | 14125 |

Часть 2**Критерии оценивания заданий с развёрнутым ответом**

Задания этой части оцениваются в зависимости от полноты и правильности ответа.

Прочитайте текст и выполните задание 29.

ПРОИСХОЖДЕНИЕ ЖИВЫХ СУЩЕСТВ

В Средние века люди охотно верили в то, что гуси произошли от пихтовых деревьев, а ягнята рождаются из плодов дынного дерева. Начало этим представлениям, получившим название «Теория самозарождения», положил древнегреческий философ Аристотель. В XVII в. Ф. Реди высказал предположение о том, что живое рождается только от живого и никакого самозарождения нет. Он положил в четыре банки по куску змеи, рыбы, угря и говядины и закрыл их марлей, чтобы сохранить доступ воздуха. Четыре другие аналогичные банки он заполнил такими же кусками мяса, но оставил их открытыми. В эксперименте Реди менял только одно условие: открыта или закрыта банка. В закрытую банку мухи попасть не могли. Через некоторое время в мясе, лежавшем в открытых (контрольных) сосудах появились черви. В закрытых банках никаких червей обнаружено не было.

В XIX в. серьёзный удар по теории самозарождения нанёс Л. Пастер, предположивший, что жизнь в питательные среды заносится вместе с воздухом в виде спор. Учёный сконструировал колбу с горлышком, похожим на лебединую шею, заполнил её мясным бульоном и прокипятил на спиртовке. После кипячения колба была оставлена на столе, и вся комнатная пыль и микробы, находящиеся в воздухе, легко проникая через отверстие горлышка внутрь, оседали на изгибе, не попадая в бульон. Содержимое колбы долго оставалось неизменным. Однако если сломать горлышко (учёный использовал контрольные колбы), то бульон быстро мутнел. Таким образом, Пастер доказал, что жизнь не зарождается в бульоне, а приносится извне вместе с воздухом, содержащим споры грибов и бактерий. Следовательно, учёные, ставя свои опыты, опровергли один из важнейших аргументов сторонников теории самозарождения, которые считали, что воздух является тем «активным началом», которое обеспечивает возникновение живого из неживого.

29

Используя содержание текста «Происхождение живых существ», ответьте на следующие вопросы.

- 1) Какое оборудование использовал в своём эксперименте Ф. Реди?
- 2) Что было объектом исследования в опытах Л. Пастера?
- 3) Как на мясе в открытых банках могли появиться черви?

| Содержание верного ответа и указания по оцениванию (допускаются иные формулировки ответа, не искажающие его смысла) | Баллы |
|---|--------------|
| Правильный ответ должен содержать следующие <u>элементы</u> : 1) восемь банок, марля; ИЛИ банки и марля; 2) мясной бульон; 3) черви – червеобразные личинки насекомых образуются из яиц, отложенных комнатными мухами | |
| Ответ включает в себя все элементы, не содержит биологических ошибок | 3 |
| Ответ включает в себя два из названных выше элементов и не содержит биологических ошибок. ИЛИ Ответ включает в себя все названные выше элементы, но содержит биологические ошибки | 2 |
| Ответ включает в себя один из названных выше элементов и не содержит биологических ошибок. ИЛИ Ответ включает в себя два из названных выше элементов, но содержит биологические ошибки | 1 |
| Ответ неправильный | 0 |
| <i>Максимальный балл</i> | 3 |

30 Пользуясь таблицей «Сравнительный состав плазмы крови, первичной и вторичной мочи организма человека», а также используя знания из курса биологии, ответьте на следующие вопросы.

Таблица 1

Сравнительный состав плазмы крови, первичной и вторичной мочи организма человека (в %)

| Составные вещества | Плазма крови | Первичная моча | Вторичная моча |
|--------------------------|--------------|----------------|----------------|
| Белки, жиры, гликоген | 7–9 | Отсутствуют | Отсутствуют |
| Глюкоза | 0,1 | 0,1 | Отсутствует |
| Натрий (в составе солей) | 0,3 | 0,3 | 0,4 |
| Хлор (в составе солей) | 0,37 | 0,37 | 0,7 |
| Калий (в составе солей) | 0,02 | 0,02 | 0,15 |
| Мочевина | 0,03 | 0,03 | 2,0 |
| Мочевая кислота | 0,004 | 0,004 | 0,05 |

- 1) Концентрация какого вещества практически остаётся неизменной по мере превращения плазмы крови во вторичную мочу?
- 2) Какое вещество и почему отсутствует в составе вторичной мочи по сравнению с первичной?

| Содержание верного ответа и указания по оцениванию (допускаются иные формулировки ответа, не искажающие его смысла) | Баллы |
|---|-------|
| Правильный ответ должен содержать следующие <u>элементы</u> : 1) натрий; ИЛИ натрий (в составе солей); 2) глюкоза; 3) в извитых каналах нефрона глюкоза активно всасывается в кровь | |
| Правильный ответ включает в себя все названные выше элементы и не содержит биологических ошибок | 3 |
| Ответ включает в себя два из названных выше элементов. ИЛИ Ответ включает в себя все названные выше элементы, но содержит биологические ошибки | 2 |

| | |
|---|---|
| Ответ включает в себя один из названных выше элементов и не содержит биологических ошибок. ИЛИ Ответ включает в себя два из названных выше элементов, но содержит биологические ошибки | 1 |
| Ответ включает в себя любой из названных выше элементов и содержит биологические ошибки. ИЛИ Ответ неправильный | 0 |
| <i>Максимальный балл</i> | |
| | 3 |

Таблица 2

Таблица энергетической и пищевой ценности продукции кафе быстрого питания

| Блюда и напитки | Энергетическая ценность (ккал) | Белки (г) | Жиры (г) | Углеводы (г) |
|---|--------------------------------|-----------|----------|--------------|
| Сэндвич с мясной котлетой (булочка, майонез, салат, помидор, сыр, говядина) | 425 | 39 | 33 | 41 |
| Сэндвич с ветчиной (булочка, майонез, салат, помидор, сыр, ветчина) | 380 | 19 | 18 | 35 |
| Сэндвич с куриной котлетой (булочка, майонез, салат, помидор, сыр, курица) | 355 | 13 | 15 | 42 |
| Омлет с ветчиной | 350 | 21 | 14 | 35 |
| Салат овощной | 60 | 3 | 0 | 10 |
| Салат «Цезарь» (курица, салат, майонез, гренки) | 250 | 14 | 12 | 15 |
| Картофель по-деревенски | 315 | 5 | 16 | 38 |
| Маленькая порция картофеля фри | 225 | 3 | 12 | 29 |
| Мороженое с шоколадным наполнителем | 325 | 6 | 11 | 50 |
| Вафельный рожок | 135 | 3 | 4 | 22 |
| Сладкий сильногазированный напиток | 170 | 0 | 0 | 42 |
| Апельсиновый сок | 225 | 2 | 0 | 35 |
| Чай без сахара | 0 | 0 | 0 | 0 |
| Чай с сахаром (две чайные ложки) | 68 | 0 | 0 | 14 |

Таблица 3

Энергозатраты при различных видах физической активности

| Виды физической активности | Энергозатраты |
|--|---------------|
| Прогулка – 5 км/ч; езда на велосипеде – 10 км/ч; волейбол любительский; стрельба из лука; катание на лодках | 4,5 ккал/мин. |
| Прогулка – 5,5 км/ч; езда на велосипеде – 13 км/ч; настольный теннис | 5,5 ккал/мин. |
| Ритмическая гимнастика; спортивная ходьба – 6,5 км/ч; езда на велосипеде – 16 км/ч; гребля на каное – 6,5 км/ч; верховая езда | 6,5 ккал/мин. |
| Роликовые коньки – 15 км/ч; прогулка – 8 км/ч; езда на велосипеде – 17,5 км/ч; бадминтон – соревнования; большой теннис – одиночный разряд; катание с горы на лыжах; водные лыжи | 7,5 ккал/мин. |
| Бег трусцой; езда на велосипеде – 19 км/ч; скоростной спуск с горы на лыжах; баскетбол; хоккей с шайбой; футбол; игра с мячом в воде | 9,5 ккал/мин. |

31 Ольга, мастер спорта по большому теннису, находится на тренировочных сборах, где каждый день в течение четырёх часов (утром и вечером), активно тренируется со своими подругами. В свободное время между двумя тренировками девушки решили пообедать в ресторане быстрого питания. Используя данные таблиц 1 и 2, предложите Ольге оптимальное по калорийности и соотношению белков меню из перечня предложенных блюд и напитков для того, чтобы компенсировать свои энергозатраты утренней двухчасовой тренировки.

При выборе учтите, что Ольга любит сладкое и обязательно закажет мороженое с шоколадным наполнителем, а также сладкий напиток. Однако тренер просил Ольгу потреблять блюда с наибольшим содержанием белка. В ответе укажите энергозатраты утренней тренировки, рекомендуемые блюда, калорийность обеда и количество белков в нём.

| Содержание верного ответа и указания по оцениванию (допускаются иные формулировки ответа, не искажающие его смысла) | Баллы |
|---|-------|
| Верно указаны следующие <u>элементы ответа</u> . <u>Энергозатраты тренировки</u> – 900 ккал. <u>Рекомендуемые блюда</u> : мороженое с шоколадным наполнителем, сэндвич с мясной котлетой, салат овощной, чай с сахаром (две чайные ложки). <u>Калорийность рекомендованного обеда</u> – 878 ккал; количество белков – 48 г | |
| Верно указаны энергозатраты тренировки, приведено рекомендуемое меню (калорийность блюд меню может варьироваться от 855 до 945 ккал), указаны калорийность обеда и содержание белков в нём | 3 |
| Верно указаны энергозатраты тренировки; приведено меню, соответствующее условию задания по калорийности; указаны калорийность обеда и содержание в нём белков, но в меню не учтено условие, что в него должны входить мороженое с шоколадным наполнителем и сладкий напиток. ИЛИ Верно указаны энергозатраты тренировки; приведено меню, соответствующее условию задания, но не указаны или указаны неверно калорийность обеда и/или содержание в нём белков | 2 |
| Верно указаны только энергозатраты тренировки | 1 |
| Ответ неправильный | 0 |
| <i>Максимальный балл</i> | 3 |

32 Почему тренер обратил особое внимание Ольги на содержание белков в заказываемых блюдах? Укажите не менее двух аргументов.

| Содержание верного ответа и указания по оцениванию (допускаются иные формулировки ответа, не искажающие его смысла) | Баллы |
|---|-------|
| В ответе должны быть указаны следующие <u>аргументы</u> : 1) белок – это основной строительный материал для тела. Из белка состоят мышцы и связки, кожа и внутренние органы; 2) белок может использоваться в качестве источника энергии | |
| Ответ включает в себя два названных выше аргумента, не содержит биологических ошибок | 2 |
| Ответ включает в себя один из названных выше аргументов, не содержит биологических ошибок. ИЛИ Ответ включает в себя два названных выше аргумента, но содержит биологические ошибки | 1 |
| Ответ включает в себя один из названных выше аргументов, но содержит биологические ошибки. ИЛИ Ответ неправильный | 0 |

В соответствии с Порядком проведения государственной итоговой аттестации по образовательным программам основного общего образования (приказ Минобрнауки России от 25.12.2013 № 1394 зарегистрирован Минюстом России 03.02.2014 № 31206)

«48. Экзаменационные работы проверяются двумя экспертами. По результатам проверки эксперты независимо друг от друга выставляют баллы за каждый ответ на задания экзаменационной работы... В случае существенного расхождения в баллах, выставленных двумя экспертами, назначается третья проверка. Существенное расхождение в баллах определено в критериях оценивания по соответствующему учебному предмету.

Третий эксперт назначается председателем предметной комиссии из числа экспертов, ранее не проверявших экзаменационную работу.

Третьему эксперту предоставляется информация о баллах, выставленных экспертами, ранее проверявшими экзаменационную работу обучающегося. Баллы, выставленные третьим экспертом, являются окончательными».

Если расхождение составляет 2 и более балла за выполнение любого из заданий, *то третий эксперт проверяет только те задания, которые вызвали столь существенное расхождение.*